

# Gebiedsontwikkeling Zuidelijk Westerkwartier

## ***3<sup>e</sup> Projectnota*** 2024-2027

Vastgesteld door GS op:

**Xx** 01-2025

Vastgesteld door DB waterschap Noorderzijlvest

**Xx** 01-2025

## Inhoud

1.	Inleiding.....	3
1.1.	<b>Advies gebiedspartners</b> .....	3
1.2.	<b>Opgaven voor de gebiedscommissie</b> .....	4
1.3.	<b>Plangebied</b> .....	5
1.4.	<b>Beleidskader</b> .....	5
2.	Inrichtingsopgave / opdracht.....	8
2.1	<b>Uitwerking van het inrichtingsplan Dwarsdiep</b> .....	8
2.2	<b>Concretisering integrale planvorming overige natuurgebieden</b> .....	9
2.3	<b>Uitwerken maatregelen recreatie en beleefbaarheid natuurnetwerk</b> .....	9
2.4	<b>Landbouw</b> .....	9
2.5	<b>Toe te passen instrumentarium voor realisatie</b> .....	10
2.6	<b>Inventarisatie additionele financiering</b> .....	10
	<b>Opgave</b> .....	10
2.7	<b>Communicatie</b> .....	10
2.8	<b>Projectresultaat</b> .....	11
3.	Randvoorwaarden .....	12
3.1.	<b>Plankader</b> .....	12
3.2.	<b>Bestuurlijk kader</b> .....	12
3.3.	<b>Procedures</b> .....	12
3.4.	<b>Planning</b> .....	12
Bijlage 1	Samenstelling gebiedscommissie Zuidelijk Westerkwartier .....	14
Bijlage 2	Opgaven per thema .....	15
2.1.	<b>Natuur</b> .....	15
2.2.	<b>Waterhuishouding</b> .....	15
2.3.	<b>Landbouw</b> .....	16
2.4.	<b>Landschap</b> .....	16
2.5.	<b>Toerisme, recreatie en leefbaarheid</b> .....	17
2.6.	<b>Samenhang met overige inrichtingsopgaven</b> .....	17

# 1. Inleiding

## 1.1. Advies gebiedspartners

Provinciale Staten van Groningen hebben de ambitie uitgesproken dat het natuurnetwerk in 2027 gerealiseerd is. In het Zuidelijk Westerkwartier (ZWK) moet nog een groot deel van het natuurnetwerk gerealiseerd worden. Daarnaast liggen in het ZWK opgaven voor waterschap Noorderzijlvest vanuit de Kaderrichtlijn Water, het Nationaal Bestuursakkoord Water en Droge Voeten 2050, die mogelijkheden bieden om werk met werk te maken, procedures te combineren en op uitvoeringskosten te besparen. Gezien de omvang van de opgaven in het ZWK vraagt dit om een strakke regie en goede afstemming met maatschappelijke partners en betrokken overheden.

De gebiedspartners<sup>1</sup> hebben op 29 oktober 2014 Gedeputeerde Staten en het Dagelijks Bestuur van waterschap Noorderzijlvest geadviseerd om de realisatie van deze opgaven bij een gebiedscommissie neer te leggen en een integrale gebiedsopgave mee te geven, waarin natuur- en wateropgaven o.a. gecombineerd worden met landbouwstructuurverbetering, recreatie, landschapsherstel en leefbaarheid. Daarbij hebben zij nadrukkelijk aandacht gevraagd voor maatwerk en voor het betrekken van belanghebbenden bij de planvorming.

In de afgelopen jaren is een samenwerkingsverband ontstaan tussen streek en partners, dat van grote betekenis kan zijn in de verdere planontwikkeling en uitvoering. Provincie Groningen en Waterschap Noorderzijlvest vragen de gebiedscommissie de verdere planontwikkeling op te pakken. Provincie Groningen heeft hiervoor een adviescommissie ingesteld, die GS en DB<sup>2</sup> adviseert in haar besluitvorming en zorg draagt voor contact met en draagvlak in het gebied. De gebiedscommissie wordt (her)benoemd voor een periode van vier jaar. In bijlage 1 is de samenstelling van de gebiedscommissie beschreven.

In juli 2017 heeft de gebiedscommissie haar advies voor een inrichtingsplan ingediend bij Provincie Groningen en Waterschap Noorderzijlvest. Dit advies bestond uit een inrichtingsplan met daarin:

1. Algemeen deel
2. Drie inrichtingsplannen voor de drie prioritaire gebieden Dwarsdiep, De Driepolders en Bakkerom - De Dijken.
3. Globaal inrichtingsplan voor de overige natuurgebieden.
4. Aanbiedingsbrief met covernotitie.

De inrichtingsplannen voor de gebieden De Driepolders en Bakkerom - De Dijken zijn na vaststelling uitgewerkt in voorlopige en definitieve ontwerpen. Vervolgens is eind 2020 de uitvoering voor deze deelgebieden gestart. Inmiddels zijn deze gecombineerde natuur- en waterbergingsgebieden opgeleverd en overgedragen aan de eindbeheerders.

Voor het gebied Dwarsdiep ligt nog een opgave wat betreft de beschikbaarheid van gronden. Daarnaast wordt het inrichtingsplan verder uitgewerkt naar een voorlopig en definitief ontwerp. Deze uitwerking zal in 2025 worden afgerond, waarna aanbesteding en uitvoering volgen.

---

<sup>1</sup> De gebiedspartners zijn (de rechtsvoorgangers van) de gemeente Westerkwartier, Staatsbosbeheer, Groninger Landschap, LTO-Noord, Collectief Groningen-West (nu Boer en Natuur Groningen-West), Toeristische Ondernemersvereniging Westerkwartier en Wetterskip Fryslân

<sup>2</sup> Met DB wordt in deze notitie bedoeld het Dagelijks Bestuur van waterschap Noorderzijlvest.

De globale inrichtingsplannen voor de overige natuurgebieden beschrijven nog meerdere onderzoeksvragen. Met name op het gebied van de waterhuishouding. In diverse gebieden speelt ook de opgave grondverwerving nog een rol.

In de voorliggende projectnota verwoorden Gedeputeerde Staten van Groningen en het Dagelijks Bestuur van waterschap Noorderzijlvest de vervolgopdracht aan de gebiedscommissie Zuidelijk Westerkwartier. De gebiedscommissie brengt advies uit aan Gedeputeerde Staten en het Dagelijks Bestuur van waterschap Noorderzijlvest over de inrichtingsopgaven, de inrichtingsmaatregelen en over het in te zetten instrumentarium. Gedeputeerde Staten van Groningen en het Dagelijks Bestuur van waterschap Noorderzijlvest nemen het advies mee in hun besluitvorming.

## **1.2. Opgaven voor de gebiedscommissie**

De gebiedscommissie wordt gevraagd om het adviseren van de besturen van provincie en waterschap over de uitwerking en uitvoering van de gebiedsinrichting Zuidelijk Westerkwartier voort te zetten voor de resterende opgaven. Hierbij gaat het om de volgende gevraagde adviezen en opgaven:

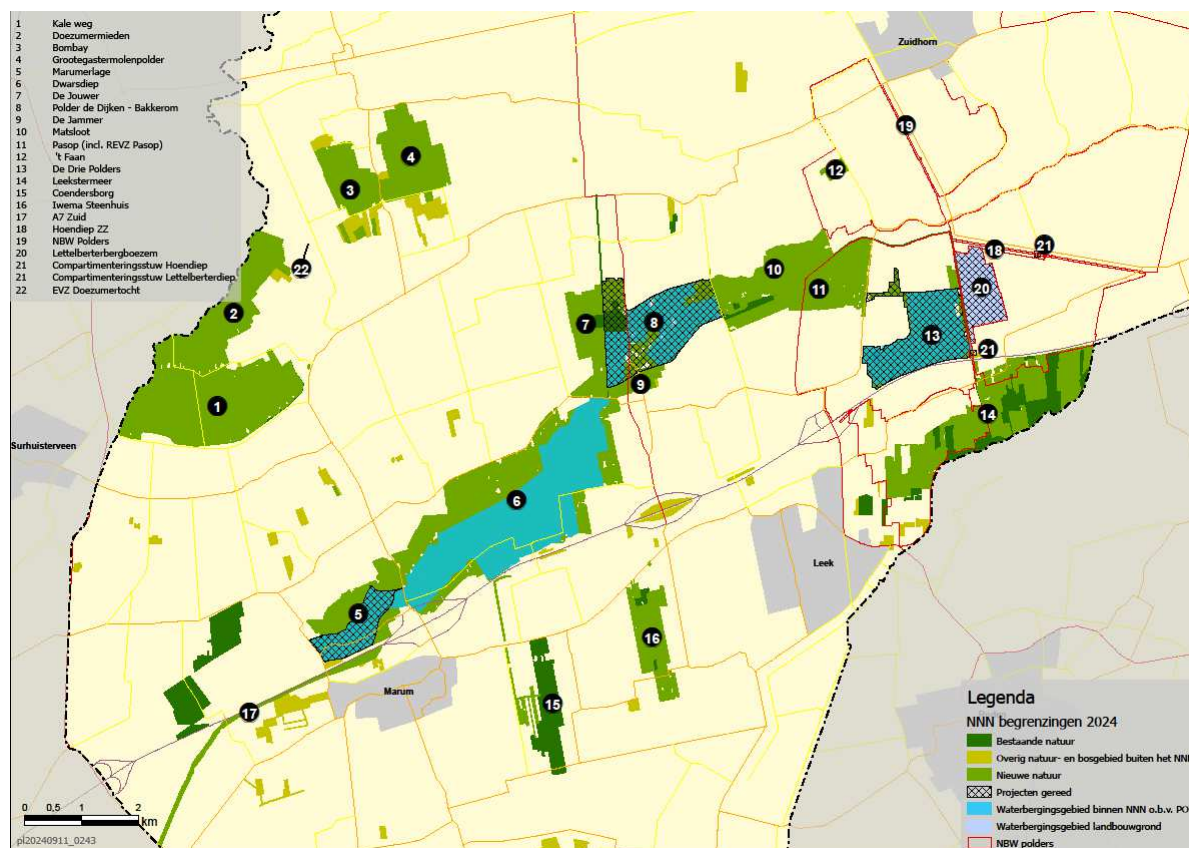
1. Uitwerking van het inrichtingsplan Dwarsdiep naar voorlopig ontwerp, definitief ontwerp, bestek en uiteindelijk de uitvoering.
2. Concretisering van de integrale planvorming overige natuurgebieden en het beantwoorden van de onderzoeksvragen. De globale inrichtingsplannen omzetten tot detail inrichtingsplannen.
3. Advisering over het beschikbaar krijgen van gronden en de inzet van instrumentarium.
4. Uitwerken van maatregelen voor recreatie binnen de natuurgebieden passend bij de natuurdoelstelling en te inventariseren welke middelen daarvoor beschikbaar zijn bij diverse fondsen en partijen.
5. Aangeven welke additionele financiering nodig/beschikbaar is voor maatregelen die niet binnen de financiële kaders passen. Met betrokken partners dient overleg plaats te vinden over de financiële bijdrage, die van hen wordt gevraagd.
6. Het creëren van draagvlak in het gebied voor de plannen en de wijze van uitvoering.
7. Voeling houden met het gebied.

In Hoofdstuk 2 zijn de opgaven beknopt beschreven. De door GS en DB vastgestelde inrichtingsplannen beschrijven de opgaven per gebied en zijn de basis voor de verdere planvorming. Er is ruimte om overige opgaven in het advies op te nemen zolang zij de hoofdogaven niet schaden en financiering geregeld is en er afspraken zijn vastgelegd ten aanzien van eigendom, beheer en onderhoud.

Gevraagd wordt een integraal plan op te stellen waarin de diverse inrichtingsopgaven op elkaar zijn afgestemd en gewogen.

### 1.3. Plangebied

Het plangebied concentreert zich rond het natuurnetwerk en haar directe omgeving in het Zuidelijk Westerkwartier. Waar nodig zal (bijv. in het kader van kavelstructuur en NBW-doelen) een ruimere begrenzing aangehouden worden. Op basis van de huidige inzichten en kennis wordt als globale begrenzing figuur 1 aangehouden.



Figuur 1; Plangebied gebiedsontwikkeling ZWK

### 1.4. Beleidskader

#### Vastgestelde producten tot 2023

De adviezen die de gebiedscommissie eerder heeft gegeven aan GS en DB, en die inmiddels zijn vastgesteld, gelden als kaders voor de uitvoering van de huidige opdracht.

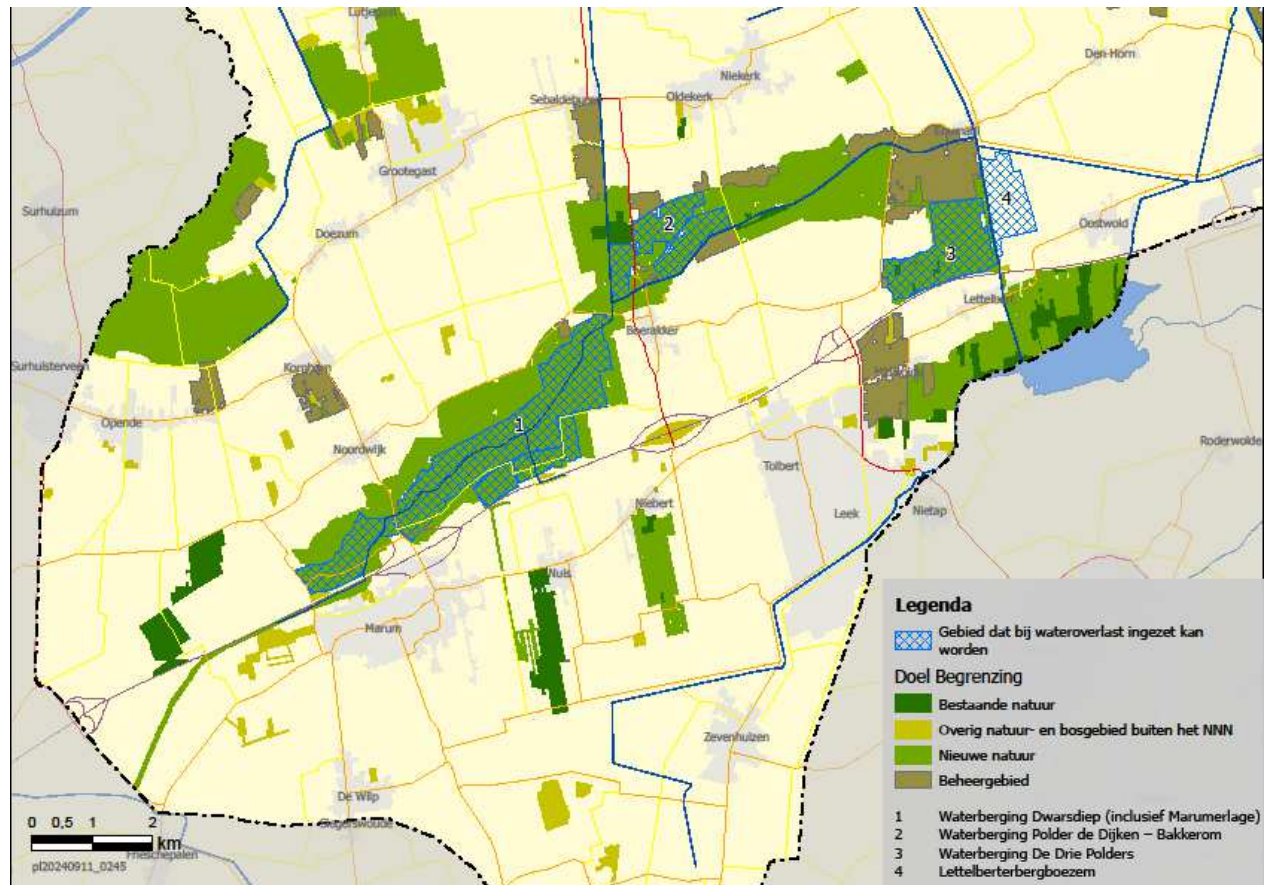
Dat zijn :

- 3 inrichtingsplannen van natuur- en bergingsgebieden
- 1 globaal inrichtingsplan van overige natuurgebieden (8)
- notitie beleidsopgaven: Natuurnetwerk Zuidelijk Westerkwartier algemeen deel
- milieu effect rapportage
- Provinciaal inpassingsplan natuur- en waterberging Zuidelijk Westerkwartier en daaropvolgende wijzigingsplannen (voor de deelgebieden vallend binnen de voormalige gemeenten Leek en Marum)

In aanvulling daarop gelden de meer generieke kaders.

## Robuuste natuur en herkenbaar landschap

In Groningen streven we naar een robuuste, veerkrachtige natuur die tegen een stootje kan. Binnen het Natuur Netwerk Nederland (NNN), streven we naar het behoud van de biodiversiteit in onze provincie. Waar dit netwerk ligt, is vastgelegd in de provinciale omgevingsverordening. In de robuuste natuurgebieden is de waterhuishouding en het beheer afgestemd op de kwetsbare planten en dieren in onze provincie. De nota 'Groningen Groen van Wad tot Westerwolde' beschrijft dat we ruimte willen geven om deze natuur te beleven en streven naar synergie met andere beleidsvelden. We streven naar een herkenbaar landschap met een leesbare structuur. In de provinciale omgevingsverordening is vastgelegd waar het natuurnetwerk ligt (figuur 2).



Figuur 2; Vastgelegde begrenzing Natuur Netwerk Nederland en Waterbergingsgebieden in de Omgevingsverordening

### Waterveiligheid en waterkwaliteit

Door klimaatverandering, zeespiegelstijging en bodemdaling zal de kans op wateroverlast vanuit de boezemsystemen van onze waterschappen de komende jaren steeds verder toenemen indien geen passende maatregelen worden genomen. Waterschap Noorderzijlvest heeft maatregelen vastgesteld om de waterveiligheid te garanderen op basis van de normering in het advies Droge Voeten. Deze normen zijn in december 2014 door PS vastgesteld en in de Provinciale Omgevingsverordening (POV) vastgelegd.

In het beheergebied van waterschap Noorderzijlvest gaat het vooral om het benutten van enkele in te richten natuurgebieden als waterbergingsgebieden en het verbeteren en verhogen van kaden. De provincie Groningen heeft de waterbergingsgebieden in het Groninger beheergebied van het waterschap Noorderzijlvest aangewezen (figuur 2) en vastgelegd in de POV.

Voor het beheergebied van Wetterskip Fryslân zijn in 2009 gebiedsnormen door de provincie Groningen vastgesteld. Binnen Polder de Kale weg ligt nog een opgaven voor een kering.

In het kader van het Nationaal Bestuursakkoord Water (NBW) is het watersysteem van Noorderzijlvest getoetst op de normen voor wateroverlast. Naar aanleiding hiervan moet binnen een aantal gebieden de interne waterhuishouding geschikt gemaakt worden voor de omstandigheden in de 21<sup>e</sup> eeuw. Deze opgave is inmiddels voor het grootste gedeelte ingevuld binnen het ZWK. Er zijn nog enkele restpunten die worden meegenomen in de komende deelprojecten.

In het kader van de Europese Kaderrichtlijn Water (KRW) zijn doelen gesteld voor een betere waterkwaliteit. Door het inrichten van een natuurvriendelijk watersysteem moet de waterkwaliteit verbeteren. De waterschappen zijn belast met de maatregelen in het kader van de KRW.

De druk op het aanbod van voldoende schoon water in droge periodes zal de komende jaren door klimaatverandering groter worden. Om minder afhankelijk te worden van de aanvoer van gebiedsvreemd water, is het streven het watersysteem van Noorderzijlvest meer zelf te laten voorzien in de waterbehoefte. Hierover zijn afspraken gemaakt in het Deltaprogramma Zoet Water. Voor het systeem van het Dwarsdiep betekent dit dat daar meer water geconserveerd zal moeten worden.

De voornoemde doelen (waterveiligheid, NBW-normering, waterkwaliteit en voldoende water) zijn opgenomen in het huidige Waterbeheerplan 2022-2027 en BOVI van Noorderzijlvest en het waterbeheerprogramma 2022-2027 en BOVI van Wetterskip Fryslân.

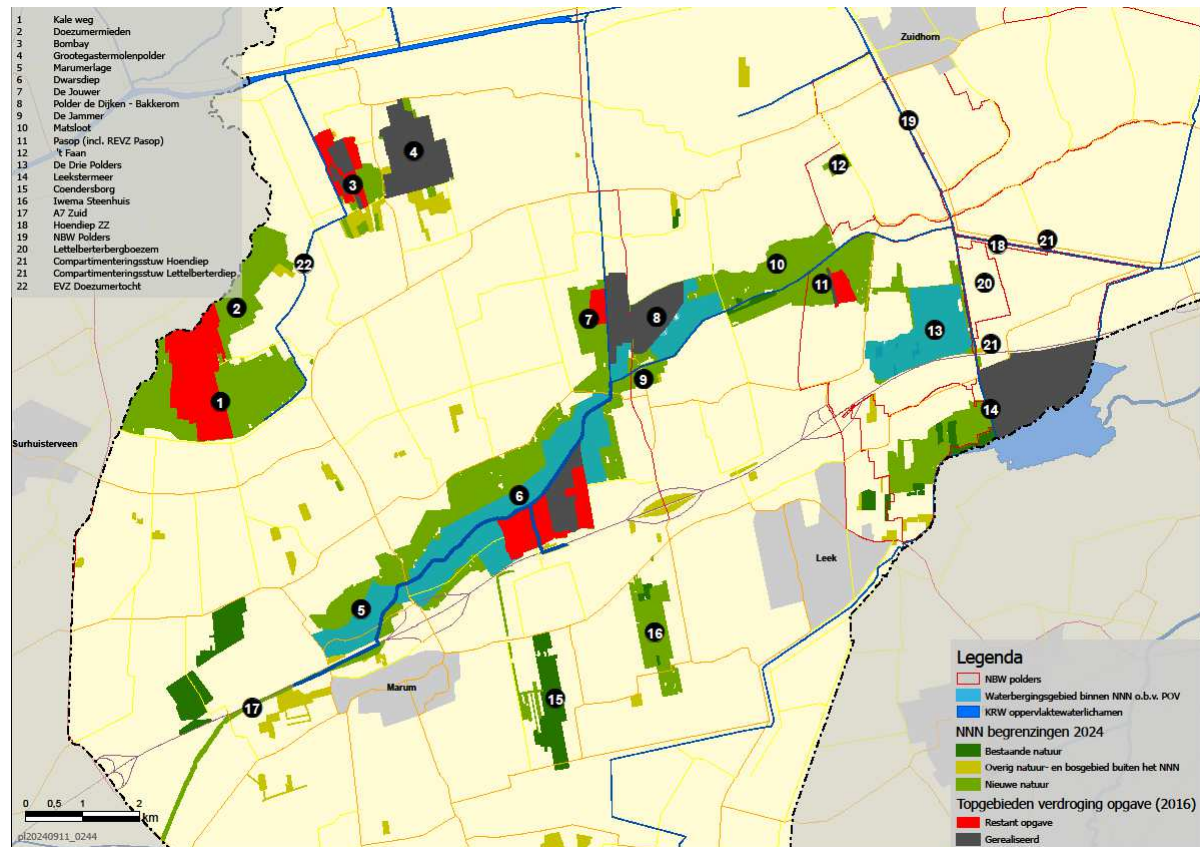
#### **Juridisch beleidskader**

De provinciale omgevingsverordening (POV) is het juridische kader voor de uitwerking van het Natuur Netwerk en de aanwijzing van waterbergingsgebieden. De inrichting van deze gebieden is vastgelegd in een inrichtingsplan. Vanwege de grote omvang van de opgaven zal de inrichting in meerdere fasen worden uitgevoerd. Omdat de inrichting van de waterbergingsgebieden en de NBW-doelstellingen prioriteit hebben, worden deze deelprojecten als eerste uitgewerkt en gerealiseerd. De planologische vastlegging van de nieuwe functies voor gebieden binnen de voormalige gemeenten Leek en Marum is vastgelegd in een provinciaal inpassingsplan (PIP). Binnen de projecten binnen de voormalige gemeente Grootegast vindt vastlegging plaats in het omgevingsplan van de gemeente Westerkwartier. In peilbesluiten worden de veranderingen in de waterhuishouding vastgelegd.



## 2. Inrichtingsopgave / opdracht

De gebiedscommissie wordt gevraagd de door haar opgepakte planontwikkeling verder uit te werken en daarbij de omgeving te betrekken. In dit hoofdstuk worden de opgaven genoemd in hoofdstuk 1 toegelicht.



Figuur 3; Totaaloverzicht hoofddoelen deelgebieden gebiedsontwikkeling

### 2.1 Uitwerking van het inrichtingsplan Dwarsdiep

#### Opgave

Voor de realisatie van het natuurnetwerk, inclusief de waterberging Dwarsdiep ligt nog een opgave wat betreft de beschikbaarheid van gronden. Het plan moet verder uitgewerkt worden afhankelijk van de opgegeven natuurdoelen, het opheffen van de verdroging van natuur, benodigde bergingscapaciteit, de beschikbaarheid van gronden en het in te zetten instrumentarium in dezen. In de verdere uitwerking van het plan zal tevens aandacht besteed moeten worden aan de waterhuishouding en verbetering van de waterkwaliteit.

#### Gevraagd advies

- Maak een integrale detail planuitwerking voor het gebied Dwarsdiep
- Geef aan welke maatregelen opgenomen worden om de abiotiek ten behoeve van de natuurdoelen te verbeteren, waaronder het opheffen van de verdroging en herstel van grondwaterstromen.
- Geef aan welke maatregelen opgenomen worden voor de realisatie van het natuurnetwerk, de ontsnippering en het behoud en herstel van het landschap.
- Geef aan welke maatregelen opgenomen worden om de waterkwaliteit te verbeteren
- Geef aan welke maatregelen genomen worden om meer water te conserveren (Deltaplan Zoet Water)
- Geef aan welke vorm van maatwerk nodig is om de gronden duurzaam beschikbaar te krijgen ten behoeve van een optimale invulling van de opgaven water en natuur.



## 2.2 Concretisering integrale planvorming overige natuurgebieden

### Opgave

Voor de overige gebieden heeft de gebiedscommissie globale inrichtingsplannen opgesteld. De globale inrichtingsplannen voor de overige natuurgebieden beschrijven nog meerdere onderzoeksvragen. Met name op het gebied van de detail waterhuishouding. In diverse gebieden speelt ook de opgave grondverwerving nog een rol. In 3.4 is een globale planning beschreven, zoals die op dit moment voorzien is.

### Gevraagd advies

- Beantwoord de in de globale inrichtingsplannen genoemde onderzoeksvragen.
- Werk de globale inrichtingsplannen uit tot detail inrichtingsplannen
- Onderzoek waar werk met werk mogelijk is.
- Geef aan welke vorm van maatwerk nodig is om de gronden duurzaam beschikbaar te krijgen ten behoeve van een optimale invulling van de opgaven natuur.

## 2.3 Uitwerken maatregelen recreatie en beleefbaarheid natuurnetwerk

### Opgave

Het natuurnetwerk in het Zuidelijk Westerkwartier (ZWK) maakt deel uit van een aaneengesloten gordel natuurgebieden rondom de stad Groningen, van midden-Groningen, via de kop van Drenthe, naar het waddengebied. Vanaf de A7 naar het Nationaal Park Lauwersmeer passeert men onderweg het Zuidelijk Westerkwartier en het Middag-Humsterland. Met de ontwikkeling van het natuurnetwerk in het ZWK ontstaat een toeristisch en recreatief interessant gebied, dat aansluit op de grote natuurgebieden rond de stad Groningen en de verbinding vormt naar de Waddenzee.

### Gevraagd advies:

- In de inrichtingsplannen is een indicatie gegeven voor mogelijke ontsluiting van het natuurnetwerk. Naast de wens om de terreinen te kunnen beleven, leeft er bij de bewoners ook de zorg over het afnemen van de rust in hun woonomgeving of de al ervaren overlast in sommige gebieden. Geef aan op welke wijze toegankelijkheid en ervaring van rust in evenwicht gebracht kunnen worden.
- Geef aan welke recreatieve voorzieningen en mogelijkheden voor educatie binnen de toegekende functies (landbouw, waterberging en NNN) mogelijk zijn en hoe deze kunnen worden gerealiseerd (verwerving waar nodig, inrichting, eigendom, beheer en onderhoud alsmede financiering).
- Geef aan op welke wijze de beleefbaarheid, mogelijkheden voor educatie en gebruiksmogelijkheden van het ZWK en haar natuurnetwerk, in samenhang met de aansluitende natuurgebieden, vanuit verschillende behoeften van gebruikers, kan worden versterkt voor bewoners en recreanten.
- Geef aan welke kosten de voorgaande twee punten vragen en op welke wijze (additionele) financiering beschikbaar zou kunnen zijn voor recreatieve voorzieningen.

## 2.4 Landbouw

### Opgave

Opgaven op het gebied van landbouw hangen samen met de andere opgaven en zijn de verbetering van de kavelstructuur, de situering van bedrijven t.o.v. kavels, verbetering van ontsluiting en waar aan de orde opheffen van waterhuishoudkundige knelpunten, zoals bijvoorbeeld in de NBW-polders. Deze opgaven vragen inzicht in de huidige kavelstructuur en het toekomstperspectief.

### **Gevraagd advies:**

- Geef aan op welke wijze de binnen het natuurnetwerk liggende bedrijven een toekomstperspectief geboden kan worden. Werk zo nodig hiervoor verschillende varianten uit. Geef aan hoe voor de bestaande toekomstgerichte landbouwbedrijven rond het natuurnetwerk de huidige productieomstandigheden kunnen worden gehandhaafd en waar wenselijk en mogelijk verbetering behoeven.
- Geef aan op welke wijze landbouwbedrijven maatregelen ten behoeve van een goede waterkwaliteit en natuurbeheer op kunnen nemen in hun bedrijfsvoering.
- Geef voor bovenstaande punten aan mogelijkheden voor particulier natuurbeheer of particuliere diensten, kosten, financiering, alsmede toe te passen instrumentarium.

## **2.5 Toe te passen instrumentarium voor realisatie**

### **Opgave**

In het Zuidelijk Westerkwartier is sprake van meerdere, complexe inrichtingsopgaven, die onderling met elkaar samenhangen en met een scherpe tijdslijm. Afhankelijk van de conclusies t.a.v. de uiteindelijke inrichtingsopgaven, moet(en) de best passende en zo effectief mogelijke realiseringsvorm(en) worden gekozen. Vertrekpunt is hierbij dat op vrijwillige basis de benodigde gronden duurzaam beschikbaar gaan komen en dat er ruimte moet zijn voor maatwerk. Waar nodig of wenselijk zullen de provincie en het waterschap de gebiedscommissie om advies vragen. De eindverantwoordelijkheid in dezen blijft bij de provincie en het waterschap liggen.

### **Gevraagd advies:**

Geef aan welk instrumentarium en welke uitvoeringsvorm(en) het beste kunnen worden ingezet voor de realisering van de inrichtingsopgaven.

## **2.6 Inventarisatie additionele financiering**

### **Opgave**

De gebiedscommissie initieert, stimuleert deelprojecten en verkent de uitvoering qua financiering. Van de gebiedscommissie wordt gevraagd zich in brede zin in te zetten voor alternatieve financiering (bijv. Europese fondsen). Voor maatregelen die niet binnen de financiële kaders vanuit de hoofddoelen voor natuur en water passen, dient te worden aangegeven welke additionele financiering hiervoor nodig/beschikbaar is. Met betrokken partners dient overleg plaats te vinden over de financiële bijdrage, die van hen wordt gevraagd.

## **2.7 Communicatie**

Het advies moet kunnen rekenen op een zo groot mogelijk draagvlak. Bij het opstellen hiervan dient daarom door tijdig en gericht overleg/communicatie een breed draagvlak voor de voorstellen bij burgers, bestuurders en marktpartijen te worden gecreëerd. Een communicatieplan vormt hiervoor de basis.

## **2.8 Projectresultaat**

### **Opdracht**

De resultaten van de uitvoering van de hiervoor genoemde opdrachten moeten overzichtelijk en samenhangend worden gepresenteerd in een advies aan GS en DB (inclusief toe te passen instrumentarium).

Het advies mag worden opgedeeld in meerdere deelgebieden. Daarbij moet wel de eventuele samenhang met andere deelgebieden getoond worden. Bij prioritering van deelgebieden dient rekening gehouden te worden met de planning die gelden voor de diverse opgaven (zie 3.4).

### **3. Randvoorwaarden**

De Gebiedscommissie Zuidelijk Westerkwartier dient bij het opstellen van het advies c.q. bij haar advies rekening te houden met de volgende zaken.

#### **3.1. Plankader**

De provinciale omgevingsverordening, met daarin de begrenzing voor het natuurnetwerk en de aangewezen waterbergingsgebieden vormt het kader waarbinnen het advies moet worden opgesteld.

Daarnaast: de Inrichtingsplannen van de deelgebieden en de overige producten uit de eerdere fasen, voor zover vastgesteld door GS en DB.

#### **3.2. Bestuurlijk kader**

GS en DB Noorderzijlvest (opdrachtgevers) geven door middel van deze projectnota opdracht aan de gebiedscommissie Zuidelijk Westerkwartier (opdrachtnemer) voor het uitwerken van een advies t.a.v. de inrichtingsopgaven in het Zuidelijk Westerkwartier inclusief advisering over het toe te passen instrumentarium. Ook de opgaven van Wetterskip Fryslân, die raken aan het natuurnetwerk zullen waar mogelijk en gewenst meegenomen worden in de integrale planontwikkeling voor het natuurnetwerk. Op verzoek van derden kunnen hieraan (onder nadere voorwaarden) inrichtingsopgaven worden toegevoegd. Over deze aanvullende inrichtingsopgaven dient afstemmingsoverleg plaats te vinden tussen GS en DB Noorderzijlvest. De uiteindelijke besluitvorming ligt bij GS en DB.

#### **3.3. Procedures**

Parallel aan het opstellen van het advies vindt inhoudelijke en procesmatige afstemming plaats met het procedurele traject van planologische vastlegging en vergunningverlening. Besluitvorming vindt plaats door het bevoegd gezag.

#### **3.4. Planning**

Voor het opleveren van de adviezen moet met de volgende tijdplanning rekening gehouden worden:

1. Streven naar start van de uitvoering Dwarsdiep in 2025 en afronding in 2027.
2. Eind 2025 uiterlijk een tussenrapportage aan de opdrachtgevers opleveren, waarin een doorzicht is over de integraliteit van de gebiedsopgaves, die bereikt gaat worden in het eindadvies over de prioritaire en de overige natuurgebieden.

De planning die op dit moment voorzien is voor de overige gebieden is weergegeven in tabel 1. Wij vragen met de planning in te spelen op actuele kansen voor werk met werk maken en het duurzaam beschikbaar krijgen van gronden.

	<b>voorbereiding</b>	<b>uitvoering</b>	<b>opleveren</b>
<b>Dwarsdiep fase 1</b>	2024	2025	2027
<b>Pasop</b>	2025	2026	2027
<b>Marumerlage fase 2</b>	2025	2026	2027
<b>Bombay</b>	2025	2026	2027
<b>EVZ A7 zuid</b>	2025	2026	2027
<b>Dwarsdiep fase 2 incl. de Jammer</b>	2025-2026	2027	2028
<b>Iwema Steenhuis</b>	2026	2027	2028
<b>Polder Kale weg</b>	2026-2027	2028	2029
<b>Doezumermieden</b>	2026-2027	2028	2029
<b>Matsloot</b>	2028	2029	2030
<b>De Jouwer</b>	2028	2029	2030
<b>Leekstermeer</b>	2028	2029	2030
<b>t Faan</b>	2028	2029	2030
<b>Coendersborg</b>		deels 2025 door Stichting het Groninger Landschap	

Tabel 1. Globale planning

## **Bijlage 1 Samenstelling gebiedscommissie Zuidelijk Westerkwartier**

Onafhankelijk voorzitter

Gemeente Westerkwartier

Waterschap Noorderzijlvest

Wetterskip Fryslân

Staatsbosbeheer, mede namens Stichting Groninger Landschap

LTO Noord

Boer en Natuur Groningen West

Ondernemers Vereniging Toerisme Westerkwartier (OVTW)

Prolander (secretariaat)

Provincie Groningen

Partijen worden in de Gebiedscommissie vertegenwoordigd door een bestuurslid. De GC wordt ambtelijk ondersteund door een projectgroep met ambtelijke/inhoudelijke vertegenwoordiging per organisatie.



## Bijlage 2 Opgaven per thema

In de verdere uitwerking van de inrichtingsplannen dient rekening gehouden te worden met de volgende opgaven. Gevraagd wordt deze opgaven verder uit te werken in de nog op te stellen detail-inrichtingsplannen en uitwerkingen van de inrichtingsplannen.

### 2.1. Natuur

#### Opgave

Een van de grote opgaven is het realiseren van een voor publiek toegankelijk natuurnetwerk waarin de natuurdoelen uit het natuurbeheerplan gerealiseerd kunnen worden. De realisatie van het natuurnetwerk moet in samenhang plaatsvinden met het verbeteren van de kavelstructuur in het plangebied en indien van toepassing de inrichting ten behoeve van waterberging. Een belangrijke randvoorwaarde voor het realiseren van de natuurdoelen in combinatie met waterberging is de verbetering van de waterkwaliteit in het kader van de KRW. Aan de hand van (hydrologische)systemanalyses wordt uitgewerkt waar verwerving/particulier natuurbeheer noodzakelijk is en waar mogelijkheden zijn voor agrarisch (mede) gebruik. Deze opgave vraagt een goede uitwerking van regelingen en systeemkennis.

#### Gevraagd advies:

- Geef aan welke maatregelen nodig zijn voor het behalen van de natuurdoelen en bijbehorende abiotiek uit het natuurbeheerplan.
- Geef aan waar mogelijkheden zijn voor agrarisch (mede)gebruik.
- Geef aan op welke wijze een goede waterkwaliteit kan worden gewaarborgd, in het algemeen en in het bijzonder, in gebieden met een waterbergingsfunctie.
- Geef voor bovenstaande punten aan de begrenzing op perceelniveau, natuurdoeltypen, opheffen barrières, inrichting, verwerving, particulier natuurbeheer of particuliere diensten, kosten, financiering, alsmede toe te passen instrumentarium.

### 2.2. Waterhuishouding

#### Opgave

Op het gebied van waterveiligheid ligt een grote opgave. In het kader van Droge Voeten 2050 zijn voorstellen uitgewerkt voor mogelijke maatregelen. Hierbij moet in het ZWK gedacht worden aan maatregelen als het vasthouden van water, het bergen van water in extreme situaties en het verbeteren van kades. Het streven is om maatregelen, waar dit functioneel is, te combineren met andere opgaven, zoals de realisatie van het NNN.

Naast waterveiligheid vraagt de waterkwaliteit aandacht. In het kader van de KRW zijn door de provincies doelen gesteld en door de waterschappen daar bij passende maatregelen geformuleerd. Hierbij kan gedacht worden aan het zoeken naar oplossingen rond vermindering van de invloed van bronnen van voedingsstoffen, natuurvriendelijke oevers en beekherstel.

Naast het voorkomen van wateroverlast en het verbeteren van de waterkwaliteit, ligt in het watersysteem van het Dwarsdiep de opgave om minder afhankelijk te worden van de aanvoer van gebiedsvreemd water. Dit kan door het watersysteem meer zelfvoorzienend in de waterbehoefte te laten zijn, door water te conserveren. Grondwater dat door kwel omhoog komt en hemelwater dat valt moet langer in het gebied gehouden worden, om een watertekort in droge periodes te voorkomen.

Een andere opgave op het gebied van water is het aanpassen van de waterhuishouding aan de functie en het opheffen van aanwezige knelpunten op het gebied van verdroging of water-

overlast (NBW-opgaven). In het gebied van het Wetterskip Fryslân zijn deze opgaven uitgewerkt in het water-gebiedsplan Twijzel e.o./Noordelijke Friese Wouden en Westerkwartier. In dit watergebiedsplan zijn daarnaast de opgaven uitgewerkt voor het gewenst peilbeheer, regionale wateroverlast, extreem droge situaties en de KRW. Voor het voldoen aan de normering voor de regionale waterkering is een apart project opgestart door Wetterskip Fryslân in het Groninger deel van het beheergebied.

#### **Gevraagd advies:**

- Geef aan op welke wijze de aanleg van de waterveiligheidsgebieden Dwarsdiep mogelijk is. In dit gebied wordt ca één keer in de 10 jaar water geborgen om de Electraboezem te ontlasten.
- Geef aan op welke wijze de waterkwaliteit en de morfologie van het Dwarsdiep in het kader van de KRW kan worden verbeterd.
- Geef aan op welke wijze maatregelen in het kader van KRW en Droge Voeten 2050, bijvoorbeeld natuurvriendelijke oevers en kadeverhoging, kunnen worden ingepast in de overige planvorming.
- Geef aan op welke wijze knelpunten op het gebied van wateraanvoer, droogte en wateroverlast kunnen worden opgelost, en op welke wijze voldaan kan worden aan de NBW-normen. Betrek hierbij het watergebiedsplan Twijzel e.o./Noordelijke Friese Wouden en Westerkwartier. Betrek hierbij ook de geohydrologische systeemanalyses voor de TOP-gebieden.
- Geef voor bovenstaande punten aan de begrenzing op perceelniveau, opheffen barrières, inrichting, verwerving, kosten, financiering, alsmede toe te passen instrumentarium.

### **2.3. Landbouw**

#### **Opgave**

Opgaven op het gebied van landbouw hangen samen met de andere opgaven en zijn de verbetering van de kavelstructuur, de situering van bedrijven t.o.v. kavels, verbetering van ontsluiting en waar aan de orde opheffen van waterhuishoudkundige knelpunten.

Deze opgaven vragen inzicht in de huidige kavelstructuur en het toekomstperspectief.

Een analyse van de kavelstructuur is in 2014 uitgevoerd.

#### **Gevraagd advies:**

- Geef aan op welke wijze de binnen het natuurnetwerk liggende bedrijven een toekomstperspectief geboden kan worden. Werk zo nodig hiervoor verschillende varianten uit. Geef aan hoe voor de bestaande toekomstgerichte landbouwbedrijven rond het natuurnetwerk de huidige productieomstandigheden kunnen worden gehandhaafd en waar wenselijk en mogelijk verbetering behoeven.  
Geef aan op welke wijze landbouwbedrijven maatregelen ten behoeve van een goede waterkwaliteit en natuurbeheer op kunnen nemen in hun bedrijfsvoering.
- Geef voor bovenstaande punten aan mogelijkheden voor particulier natuurbeheer of particuliere diensten, kosten, financiering, alsmede toe te passen instrumentarium.

### **2.4. Landschap**

#### **Opgave**

De opgave op het gebied van landschap is vooral gericht op het behoud en herstel van de landschappelijke kernkwaliteiten in het natuurnetwerk en haar directe omgeving.

**Gevraagd advies:**

- Geef aan hoe de bestaande landschappelijke kernkwaliteiten behouden en hersteld kunnen worden.
- Geef aan op welke wijze, door zo goed mogelijke vormgeving van de nieuwe functies, kernkwaliteiten kunnen worden versterkt.
- Geef aan hoe dit kan worden gerealiseerd (inrichting, beheer en financiering).

**2.5. Toerisme, recreatie en leefbaarheid****Opgave**

Het natuurnetwerk in het Zuidelijk Westerkwartier (ZWK) maakt deel uit van een aaneengesloten gordel natuurgebieden rondom de stad Groningen, van midden-Groningen, via de kop van Drenthe, naar het waddengebied. Vanaf de A7 naar het Nationaal Park Lauwersmeer passeert men onderweg het Zuidelijk Westerkwartier. Met de ontwikkeling van het natuurnetwerk in het ZWK ontstaat een toeristisch en recreatief interessant gebied, dat aansluit op de grote natuurgebieden rond de stad Groningen en de verbinding vormt naar de Waddenzee. Op het gebied van recreatie en toerisme zal behalve het versterken van de gebruiksmogelijkheden en leefbaarheid in het ZWK zelf, het ook de opgave zijn om de mogelijkheden voor recreatie en toerisme in relatie tot de omliggende gebieden te ontwikkelen en versterken.

**Gevraagd advies:**

- In de inrichtingsplannen is een indicatie gegeven voor mogelijke ontsluiting van het natuurnetwerk. Naast de wens om de terreinen te kunnen beleven, leeft er bij de bewoners ook de zorg over het afnemen van de rust in hun woonomgeving of de al ervaren overlast in sommige gebieden. Geef aan op welke wijze toegankelijkheid en ervaring van rust in evenwicht gebracht kunnen worden.
- Geef aan welke recreatieve voorzieningen en mogelijkheden voor educatie binnen de toegekende functies (landbouw, waterberging en NNN) mogelijk zijn en hoe deze kunnen worden gerealiseerd (verwerving waar nodig, inrichting, eigendom, beheer en onderhoud alsmede financiering).
- Geef aan op welke wijze de leefbaarheid, mogelijkheden voor educatie en gebruiksmogelijkheden van het ZWK en haar natuurnetwerk, in samenhang met de aansluitende natuurgebieden, vanuit verschillende behoeften van gebruikers, kan worden versterkt voor bewoners en recreanten.
- Geef aan welke kosten de voorgaande twee punten vragen en op welke wijze (additionele) financiering beschikbaar zou kunnen zijn voor recreatieve voorzieningen.

**2.6. Samenhang met overige inrichtingsopgaven****Opgave**

Naast de integrale opgaven zoals die hierboven zijn geschetst spelen in het gebied meerdere zaken. Voorbeelden hiervan zijn de aanleg van een hoogspanningsverbinding, doorfietsroutes, woning(bouw)opgaves en de Lelylijn. Deze opgaven maken geen deel uit van deze projectnota. Wel wordt gevraagd om in de planvorming rekening te houden met deze ontwikkelingen en deze waar mogelijk in te passen in de planvorming. Gevraagd wordt om in de communicatie naar de burgers rekening te houden met overige ontwikkelingen in het gebied.

**Gevraagd advies:**

Geef aan welke maatregelen nodig zijn voor inpassing overige ontwikkelingen. Indien van toepassing inclusief indicatie van kosten, financiering en toe te passen instrumentarium.